

D-Link®

N300 WI-FI RANGE EXTENDER
DAP-1325

QUICK INSTALLATION GUIDE

КРАТКОЕ РУКОВОДСТВО ПО УСТАНОВКЕ

GUÍA DE INSTALACIÓN RÁPIDA

GUIA DE INSTALAÇÃO RÁPIDA

快速安裝指南

PETUNJUK PEMASANGAN CEPAT

CONTENTS OF PACKAGING



N300 WI-FI RANGE EXTENDER
DAP-1325



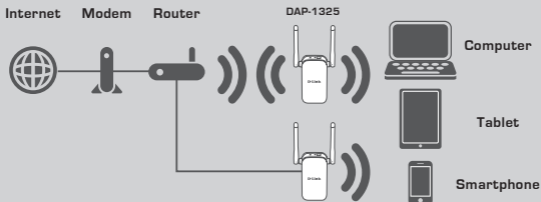
WI-FI CONFIGURATION CARD



If any of these items are missing from your packaging, contact your reseller.

INTRODUCTION

The DAP-1325 extends the wireless coverage of an existing wireless router or access point (AP) via wireless or Ethernet port. Please refer to the User Manual, available at <http://dlink.com> for instructions on how to use your DAP-1325 as a wired extender.



Extend the wireless coverage of another AP or wireless router.

PRODUCT SETUP

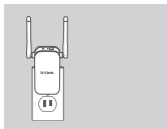
SETUP

SELECT YOUR METHOD

You may set up the DAP-1325 using Wi-Fi Protected Setup (WPS) (recommended), the QRS Mobile App, or a web browser.

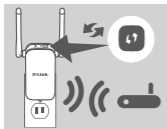
SETTING UP THE DAP-1325 USING WI-FI PROTECTED SETUP (WPS)

NOTE: Your source router or AP must feature a WPS button to use WPS.



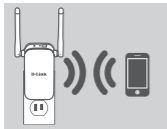
Step 1

Fully extend the antennas to provide optimal wireless coverage. Plug the DAP-1325 into a wall outlet, and wait until the Status/WPS LED is blinking amber.



Step 2

Push the WPS button on your source wireless router or AP, then push the WPS button on the DAP-1325. The Status/WPS LED will start flashing green. Allow up to two minutes for the process to finish. The Status/WPS LED will turn solid green when the DAP-1325 has connected successfully.



Step 3

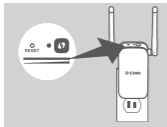
Connect your clients to an extension network created by the DAP-1325:

(Your router's SSID)-EXT

After WPS, the password of **(Your router's SSID)-EXT** will be the same as the source wireless network's.

SMART SIGNAL LEDS

OPTIMIZE EXTENDER LOCATION



If the Smart Signal LED has a single amber bar after the connection process has finished, the DAP-1325 has established a poor quality connection. To improve the connection quality, the DAP-1325 should be relocated to a wall outlet closer to the source wireless router or AP. The more lit bars on the Signal LED, the better the wireless signal.

PRODUCT SETUP

SETUP

SET UP DAP-1325 WITH QRS MOBILE APP

The DAP-1325 can be configured using your smartphone. Search for "D-Link QRS Mobile" on the Apple App Store or Google Play, and download the app. Next, connect your smartphone to the DAP-1325 using the SSID and Password information provided on the Wi-Fi Configuration Card and follow the helpful in-app prompts, or refer to the product manual for more information.

SET UP DAP-1325 WITH A WEB BROWSER

The DAP-1325 can also be configured using a web browser. Once you have plugged the DAP-1325 into a wall outlet within wireless range of your router or connected to your existing wired network, open the wireless utility on your computer, select the name (SSID) of the DAP-1325 network, and enter the password (both of these are found on your Wi-Fi Configuration Card). Next, open a web browser (e.g. Internet Explorer, Firefox, Safari, or Chrome) and enter **http://dlinkap.local/** By default, the username is **Admin**, and the password field should be left blank. Please refer to the user manual for further information on configuring the DAP-1325 using a web browser.

Note: Web browser configuration is not supported for Android Devices. Please use the QRS Mobile Application to configure your device.

TROUBLESHOOTING

SETUP AND CONFIGURATION PROBLEMS

1. HOW DO I RESET MY DAP-1325 N300 WI-FI RANGE EXTENDER TO FACTORY DEFAULT SETTINGS?

- Ensure the product is powered on.
- Using a paperclip, press and hold the reset button on the side of the device for 5 seconds.

Note: Resetting the product to the factory default will erase the current configuration settings. The default Wi-Fi network name (SSID) and password are printed on the DAP-1325's Wi-Fi Configuration Card.

2. HOW DO I CONNECT A PC OR OTHER DEVICE TO THE DAP-1325 IF I HAVE FORGOTTEN MY WI-FI NETWORK NAME (SSID) OR WI-FI PASSWORD?

- If you haven't changed the extended Wi-Fi network's settings, you can use the network name (SSID) and Wi-Fi password on the Wi-Fi Configuration Card.
- If you did change the network name (SSID) or Wi-Fi password and you did not record this information on the Wi-Fi Configuration Card or somewhere else, you must reset the device as described in Question 1 above.
- It is recommended that you make a record of this information so that you can easily connect additional wireless devices in the future. You can use the included Wi-Fi Configuration Card to record this important information for future use.

TECHNICAL SUPPORT

You can find software updates and user documentation on the D-Link website.

Tech Support for customers in

Australia:

Tel: 1300-700-100
24/7 Technical Support
Web: <http://www.dlink.com.au>
E-mail: support@dlink.com.au

India:

Tel: +91-832-2856000
Toll Free 1800-233-0000
Web: www.dlink.co.in
E-Mail: helpdesk@in.dlink.com

Singapore, Thailand, Indonesia, Malaysia, Philippines, Vietnam:

Singapore - www.dlink.com.sg
Thailand - www.dlink.co.th
Indonesia - www.dlink.co.id
Malaysia - www.dlink.com.my
Philippines - www.dlink.com.ph
Vietnam - www.dlink.com.vn

Korea:

Tel : +82-2-2028-1810
Monday to Friday 9:00am to 6:00pm
Web : <http://d-link.co.kr>
E-mail : g2b@d-link.co.kr

New Zealand:

Tel: 0800-900-900
24/7 Technical Support
Web: <http://www.dlink.co.nz>
E-mail: support@dlink.co.nz

South Africa and Sub Sahara Region:

Tel: +27 12 661 2025
08600 DLINK (for South Africa only)
Monday to Friday 8:30am to 9:00pm South Africa Time
Web: <http://www.d-link.co.za>
E-mail: support@d-link.co.za

D-Link Middle East - Dubai, U.A.E.

Plot No. S31102,
Jebel Ali Free Zone South,
P.O.Box 18224, Dubai, U.A.E.
Tel: +971-4-8809022
Fax: +971-4-8809066 / 8809069
Technical Support: +971-4-8809033
General Inquiries: info.me@dlinkmea.com
Tech Support: support.me@dlinkmea.com

Egypt

1, Makram Ebeid Street -
City Light Building - floor 5
Nasrcity - Cairo, Egypt
Tel.: +2 02 23521593 - +2 02 23520852
Technical Support: +2 02 26738470
General Inquiries: info.eg@dlinkmea.com
Tech Support: support.eg@dlinkmea.com

Kingdom of Saudi Arabia

Office # 84 ,
Al Khaleej Building (Mujamathu Al-Khaleej)
Opp. King Fahd Road, Olaya
Riyadh - Saudi Arabia
Tel: +966 1121 70008
Technical Support:
+966 1121 70009
General Inquiries: info.sa@dlinkmea.com
Tech Support: support.sa@dlinkmea.com

Pakistan

Islamabad Office:
61-A, Jinnah Avenue, Blue Area,
Suite # 11, EBC, Saudi Pak Tower,
Islamabad - Pakistan
Tel.: +92-51-2800397, 2800398
Fax: +92-51-2800399

Karachi Office:

D-147/1, KDA Scheme # 1,
Opposite Mudassar Park, Karsaz Road,
Karachi - Pakistan
Phone: +92-21-34548158, 34326649
Fax: +92-21-4375727
Technical Support: +92-21-34548310,
34305069
General Inquiries: info.pk@dlinkmea.com
Tech Support: support.pk@dlinkmea.com

Iran

Unit 5, 5th Floor, No. 20, 17th Alley , Bokharest
St. , Argentine Sq. ,
Tehran IRAN
Postal Code : 1513833817
Tel: +98-21-88880918,19
+98-21-88706653,54
General Inquiries: info.ir@dlinkmea.com
Tech Support: support.ir@dlinkmea.com

Morocco

M.I.T.C
Route de Nouaceur angle RS et CT 1029
Bureau N° 312 ET 337
Casablanca , Maroc
Phone : +212 663 72 73 24
Email: support.na@dlinkmea.com

Lebanon RMA center

Dbayeh/Lebanon
PO Box:901589
Tel: +961 4 54 49 71 Ext:14
Fax: +961 4 54 49 71 Ext:12
Email: taoun@dlinkmea.com

Bahrain

Technical Support: +973 1 3332904

Kuwait:

Technical Support: + 965 22453939 / +965
22453949

This purpose of this product is to create a constant network connection for your devices. As such, it does not have a standby mode or use a power management mode. If you wish to power down this product, please simply unplug it from the power outlet.

КОМПЛЕКТ ПОСТАВКИ



БЕСПРОВОДНОЙ ПОВТОРИТЕЛЬ N300
DAP-1325

КАРТА С НАСТРОЙКАМИ БЕСПРОВОДНОЙ СЕТИ

Если что-либо из перечисленного отсутствует, обратитесь к Вашему поставщику.

ВВЕДЕНИЕ

DAP-1325 расширяет зону покрытия беспроводной сети ТД (точки доступа) или беспроводного маршрутизатора, используя беспроводное подключение или порт Ethernet. Для получения инструкций по использованию DAP-1325 в качестве проводного повторителя обратитесь к руководству пользователя, доступному на Web-сайте D-Link.



УСТАНОВКА

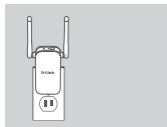
УСТАНОВКА

ВЫБЕРИТЕ СПОСОБ НАСТРОЙКИ

Настройку DAP-1325 можно выполнить с помощью технологии WPS (рекомендуется), приложения D-Link QRS Mobile или Web-браузера.

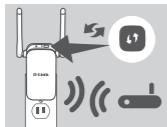
НАСТРОЙКА DAP-1325 С ПОМОЩЬЮ WI-FI PROTECTED SETUP (WPS)

ПРИМЕЧАНИЕ: Для подключения к беспроводному маршрутизатору или точке доступа (ТД), а также для расширения беспроводной сети, пожалуйста, убедитесь, что маршрутизатор или ТД оснащены кнопкой WPS.



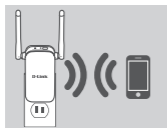
Шаг 1

Придайте антеннам такое же положение, как показано на рисунке слева, для обеспечения оптимальной зоны покрытия беспроводной сети. Подключите DAP-1325 к электрической розетке и подождите, пока индикатор Status/WPS не замигает желтым светом.



Шаг 2

Нажмите кнопку WPS на беспроводном маршрутизаторе или точке доступа, затем нажмите кнопку WPS на DAP-1325. Индикатор Status/WPS загорится зеленым светом. Подождите две минуты до завершения. После успешного подключения DAP-1325 к беспроводному маршрутизатору или точке доступа индикатор Status/WPS загорится постоянным зеленым светом.



Шаг 3

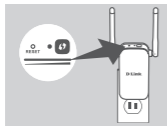
При подключении устройств к беспроводной сети DAP-1325 используйте следующее имя сети (SSID):

(SSID Вашего маршрутизатора)-EXT

После настройки с помощью WPS пароль сети **(SSID Вашего маршрутизатора)-EXT** будет таким же, как у сети маршрутизатора, к которому подключен повторитель.

ИНДИКАТОР УРОВНЯ СИГНАЛА

ВЫБОР МЕСТА РАСПОЛОЖЕНИЯ ПОВТОРИТЕЛЯ



Если после завершения процесса подключения индикатор уровня сигнала показывает одну полосу желтого света, то повторитель DAP-1325 установил соединение низкого качества. Чтобы улучшить качество соединения, следует переместить DAP-1325 к электрической розетке, которая находится ближе к беспроводному маршрутизатору или точке доступа. Чем больше полосок показывает индикатор уровня сигнала, тем лучше сигнал беспроводной сети.

УСТАНОВКА

УСТАНОВКА

НАСТРОЙКА DAP-1325 С ПОМОЩЬЮ ПРИЛОЖЕНИЯ QRS MOBILE

Можно настроить DAP-1325, используя свой смартфон. Найдите приложение "D-Link QRS Mobile" в Apple App Store или Google Play и загрузите его. Затем подключите смартфон к DAP-1325, используя SSID и пароль, указанные на карте с настройками беспроводной сети, и выполните инструкции приложения или обратитесь к руководству пользователя.

НАСТРОЙКА DAP-1325 ЧЕРЕЗ WEB-БРАУЗЕР

Также можно настроить DAP-1325 с помощью Web-браузера. После подключения DAP-1325 к электрической розетке в зоне действия беспроводной сети маршрутизатора или подключения к существующей проводной сети, откройте утилиту на компьютере, выберите имя беспроводной сети DAP-1325 (SSID) и введите пароль (указанные на карте с настройками беспроводной сети).

Далее откройте Web-браузер (например, Internet Explorer, Firefox, Safari или Chrome) и введите <http://dlinkap.local/> По умолчанию имя пользователя - **Admin**, поле с паролем оставьте пустым. Обратитесь к руководству по настройке DAP-1325 для получения подробной информации.

Примечание: Устройства с Android не поддерживают настройку через Web-браузер. Воспользуйтесь приложением QRS Mobile, чтобы настроить устройство.

ПОИСК И УСТРАНЕНИЕ НЕИСПРАВНОСТЕЙ

ПРОБЛЕМЫ УСТАНОВКИ И НАСТРОЙКИ

1. КАК СБРОСИТЬ DAP-1325 К ЗАВОДСКИМ НАСТРОЙКАМ?

- Убедитесь, что питание устройства включено.
- Используя распрямленную скрепку, нажмите и удерживайте кнопку Reset на боковой панели устройства в течение 5 секунд.

Примечание: После сброса устройства к заводским настройкам все текущие настройки будут удалены. Имя беспроводной сети (SSID) и пароль по умолчанию указаны на карте с настройками беспроводной сети.

2. КАК ПОДКЛЮЧИТЬ ПК ИЛИ ДРУГОЕ УСТРОЙСТВО К DAP-1325, ЕСЛИ ЗАБЫТО ИМЯ БЕСПРОВОДНОЙ СЕТИ (SSID) ИЛИ ПАРОЛЬ?

- Если Вы не меняли настройки расширенной беспроводной сети, можно использовать имя беспроводной сети (SSID) и пароль, указанные на карте с настройками беспроводной сети.
- Если Вы изменили имя беспроводной сети (SSID) или пароль и не записали новые, выполните сброс устройства к заводским настройкам, как указано выше в пункте 1.
- Рекомендуется записать данную информацию, чтобы легко подключить другие беспроводные устройства в будущем. Для записи можно использовать входящую в комплект поставки карту с настройками беспроводной сети.

ПРАВИЛА И УСЛОВИЯ БЕЗОПАСНОЙ ЭКСПЛУАТАЦИИ

Внимательно прочитайте данный раздел перед установкой и подключением устройства. Убедитесь, что устройство и кабели не имеют механических повреждений. Устройство должно быть использовано только по назначению, в соответствии с кратким руководством по установке.

Устройство предназначено для эксплуатации в сухом, чистом, не запыленном и хорошо проветриваемом помещении с нормальной влажностью, в стороне от мощных источников тепла. Не используйте его на улице и в местах с повышенной влажностью. Не размещайте на устройстве посторонние предметы. Вентиляционные отверстия устройства должны быть открыты. Температура окружающей среды в непосредственной близости от устройства и внутри его корпуса должна быть в пределах от 0° С до +40° С. Электропитание должно соответствовать параметрам электропитания, указанным в технических характеристиках устройства.

Не вскрывайте корпус устройства! Перед очисткой устройства от загрязнений и пыли отключите питание устройства. Удаляйте пыль с помощью влажной салфетки. Не используйте жидкие/аэрозольные очистители или магнитные/статические устройства для очистки. Избегайте попадания влаги в устройство.

Срок службы устройства – 2 года.

Технические характеристики

Аппаратное обеспечение

Интерфейсы	<ul style="list-style-type: none"> • IEEE 802.11n/g • 10/100 Fast Ethernet-порт 	
Индикаторы	<ul style="list-style-type: none"> • Status/WPS 	<ul style="list-style-type: none"> • Трехпозиционный индикатор уровня принимаемого сигнала Wi-Fi
Кнопки	<ul style="list-style-type: none"> • Кнопка Reset • Кнопка WPS 	
Антенны	<ul style="list-style-type: none"> • Две внешние антенны 	
Тип разъема	<ul style="list-style-type: none"> • Зависит от региона 	

Параметры беспроводного модуля

Стандарты	<ul style="list-style-type: none"> • IEEE 802.11n • IEEE 802.11g 	
-----------	------------------------------------------------------------------------------------------	--

Функциональные возможности

Безопасность беспроводного соединения	<ul style="list-style-type: none"> • WPA/WPA2 (Wi-Fi Protected Access) 	<ul style="list-style-type: none"> • WPS (PBC)
Расширенные функции	<ul style="list-style-type: none"> • D-Link One-Touch Extender Setup 	
Управление устройством	<ul style="list-style-type: none"> • Поддержка мобильного приложения QRS для iPhone, iPad, iPod touch и устройств на базе Android 	<ul style="list-style-type: none"> • Пользовательский Web-интерфейс
Стандарты	<ul style="list-style-type: none"> • IEEE 802.3u 	

Физические параметры

Размеры ² (Д x Ш x В)	<ul style="list-style-type: none"> • 97,9 x 50,7 x 48,7 мм 	
Вес	<ul style="list-style-type: none"> • 97 г 	

Условия эксплуатации

Питание	<ul style="list-style-type: none"> • Вход: от 110 до 240 В переменного тока, 50/60 Гц 	
Температура	<ul style="list-style-type: none"> • Рабочая: от 0 до 40 °C 	<ul style="list-style-type: none"> • Хранения: от -20 до 70 °C
Влажность	<ul style="list-style-type: none"> • При эксплуатации: от 10% до 90% (без конденсата) 	<ul style="list-style-type: none"> • При хранении: от 5% до 90% (без конденсата)
Сертификаты	<ul style="list-style-type: none"> • FCC • CE • IDA • IC • RCM • CB 	<ul style="list-style-type: none"> • LVD • WPS • RoHS • UL • Wi-Fi Certified

¹Максимальная скорость беспроводной передачи данных определена спецификациями стандарта IEEE 802.11n. Скорость передачи данных может значительно отличаться от скорости беспроводного соединения. Условия, в которых работает сеть, а также факторы окружающей среды, включая объем сетевого трафика, строительные материалы и конструкции, и служебные данные сети могут снизить реальную пропускную способность. На радиус действия беспроводной сети могут влиять факторы окружающей среды.

²Указаны размеры без учета вилки питания.

ТЕХНИЧЕСКАЯ ПОДДЕРЖКА

Обновления программного обеспечения и документация доступны на Интернет-сайте D-Link. D-Link предоставляет бесплатную поддержку для клиентов в течение гарантийного срока. Клиенты могут обратиться в группу технической поддержки D-Link по телефону или через Интернет.

Техническая поддержка компании D-Link работает в круглосуточном режиме ежедневно, кроме официальных праздничных дней. Звонок бесплатный по всей России.

Техническая поддержка D-Link:

8-800-700-5465

Техническая поддержка через Интернет:

<http://www.dlink.ru>

e-mail: support@dlink.ru

Импортер:

ООО "Д-Линк Трейд"

390043, г.Рязань, пр. Шабулина, д.16

ОФИСЫ

Россия

Москва, Графский переулок, 14

Тел.: +7 (495) 744-00-99

E-mail: mail@dlink.ru

Україна

Київ, вул. Межигірська, 87-А

Тел.: +38 (044) 545-64-40

E-mail: ua@dlink.ua

Moldova

Chisinau; str.C.Negruzzi-8

Tel: +373 (22) 80-81-07

E-mail: info@dlink.md

Беларусь

Мінск, пр-т Незалежнасці, 169

Тэл.: +375 (17) 218-13-65

E-mail: support@dlink.by

Қазақстан

Алматы, Құрманғазы к-сі, 143 үй

Тел.: +7 (727) 378-55-90

E-mail: almaty@dlink.ru

Հայաստան

Երևան, Դավթաբեր 3-րդ

թաղամաս, 23/5

Հեռ.՝ +374 (10) 39-86-67

Էլ. փոստ՝ info@dlink.am

Latvija

Rīga, Lielirbes iela 27

Tel.: +371 (6) 761-87-03

E-mail: info@dlink.lv

Lietuva

Vilnius, Žirmūnų 139-303

Tel.: +370 (5) 236-36-29

E-mail: info@dlink.lt

Eesti

E-mail: info@dlink.ee

Türkiye

Uphill Towers Residence A/99

Ataşehir /ISTANBUL

Tel: +90 (216) 492-99-99

Email: info.tr@dlink.com.tr

ישראל

רח' המגשימים 20

קרית מטרון

פתח תקווה

972 (3) 921-28-86

support@dlink.co.il



CONTENIDO DEL EMPAQUE



N300 WI-FI RANGE EXTENDER
DAP-1325



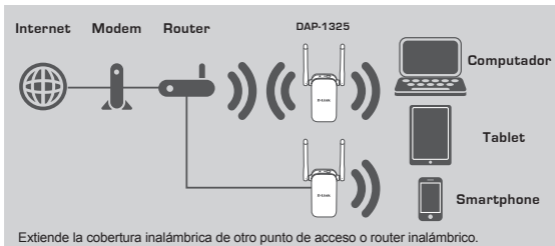
TARJETA DE INSTALACIÓN WI-FI



Si cualquiera de estos artículos falta en su empaque, póngase en contacto con su distribuidor.

INTRODUCCIÓN

El DAP-1325 amplía la cobertura inalámbrica de un AP (punto de acceso) existente o router inalámbrico, a través del puerto Ethernet o inalámbricamente. Por favor, consulte el Manual del usuario, disponible en <http://dlink.com> para obtener instrucciones sobre cómo utilizar el DAP-1325 como un extensor de cable.



CONFIGURACIÓN DEL PRODUCTO

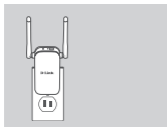
CONFIGURACIÓN

SELECCIONE SU MÉTODO

Es posible configurar el DAP-1325 usando Wi-Fi Protected Setup (WPS) (recomendado), la aplicación móvil de QRS, o un navegador web.

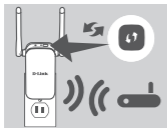
CONFIGURACIÓN DEL DAP-1325 USANDO WI-FI PROTECTED SETUP (WPS)

NOTA: El router o AP de origen deben tener un botón WPS para utilizar WPS.



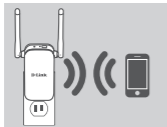
Paso 1

Extienda por completo las antenas para proporcionar una cobertura inalámbrica óptima. Conecte el DAP-1325 a una toma de corriente, y espere que el LED Status/WPS parpadee de color ámbar.



Paso 2

Pulse el botón WPS en el router inalámbrico o AP de origen, a continuación, pulse el botón WPS en el DAP-1325. El LED Status/WPS comenzará a parpadear en verde. Tendrá hasta dos minutos para que el proceso finalice. El LED Status/WPS cambiará a verde cuando el DAP-1325 se haya conectado correctamente.



Paso 3

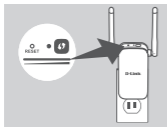
Conecte a sus clientes a la red creada por el DAP-1325:

(Your router's SSID)-EXT

Después de realizar los pasos para conectar con WPS, la contraseña de -EXT (SSID del router) será la misma que la de la red inalámbrica de origen.

LEDS DE SEÑAL INTELIGENTES

OPTIMIZAR UBICACION DE EXTENSOR DE SEÑAL



Si el LED de señal inteligente tiene una sola barra de color ámbar después de que el proceso de conexión ha terminado, el DAP-1325 ha establecido una conexión de mala calidad. Para mejorar la calidad de la conexión, el DAP-1325 debe ser trasladado a una toma de corriente cerca del router inalámbrico de origen o punto de acceso. Cuanto más barras iluminadas en el LED de señal, mejor será la señal inalámbrica.

CONFIGURACIÓN DE PRODUCTO

CONFIGURAR

CONFIGURAR DAP-1325 CON APLICACIÓN QRS MOBILE

El DAP-1325 se puede configurar utilizando un Smartphone. Busque "D-Link QRS Mobile" en el Apple App Store o Google Play y descargue la aplicación. A continuación, conecte el Smartphone para el DAP-1325 utilizando la información SSID y la contraseña proporcionada en la tarjeta de configuración Wi-Fi y siga las útiles indicaciones de la aplicación, o consulte el manual del producto para obtener más información.

CONFIGURAR DAP-1325 CON UN NAVEGADOR WEB

El DAP-1325 también se puede configurar utilizando un navegador web. Una vez que haya conectado el DAP-1325 en una toma de corriente dentro del rango inalámbrico de su router o conectado a la red cableada existente, abra la utilidad inalámbrica en su equipo, seleccione el nombre (SSID) de la red DAP-1325, e ingrese la contraseña (ambos se encuentran en su tarjeta de configuración Wi-Fi).

A continuación, abra un navegador web (por ejemplo, Internet Explorer, Firefox, Safari o Chrome) e introduzca <http://dlinkap.local/> Por defecto, el nombre de usuario es **admin** y el campo de la contraseña debe dejarse en blanco. Por favor, consulte el manual del producto para obtener más información sobre cómo configurar el DAP-1325 utilizando un navegador web.

Nota: Configuración a través del navegador web no es compatible con dispositivos Android. Utilice la aplicación QRS Mobile configurar el dispositivo.

SOLUCIÓN DE PROBLEMAS

PROBLEMAS DE INSTALACIÓN Y CONFIGURACIÓN

1. ¿CÓMO PUEDO RESTABLECER MI DAP-1325 AC1200 WIRELESS DUAL BAND EXTENDER A SU CONFIGURACIÓN PREDETERMINADA DE FÁBRICA?

- Asegúrese de que el producto esté encendido.
- Utilice un clip, pulse y mantenga pulsado el botón de reinicio en la parte lateral del dispositivo durante 5 segundos.

Nota: El Restablecimiento del producto a la configuración predeterminada de fábrica borrará la configuración actual. El nombre predeterminado de Wi-Fi de la red (SSID) y la contraseña están impresos en la tarjeta de configuración Wi-Fi del DAP-1325.

2. ¿CÓMO PUEDO CONECTAR UN PC U OTRO DISPOSITIVO AL DAP-1325 SI HE OLVIDADO MI NOMBRE WI FI-RED (SSID) O WI-FI CONTRASEÑA?

- Si no ha cambiado la configuración de la red Wi-Fi extendida, puede utilizar el nombre de red (SSID) y la contraseña de Wi-Fi en la tarjeta de configuración Wi-Fi.
- Si lo hizo cambiar el nombre de red (SSID) o la contraseña Wi-Fi y si no guardó esta información en la tarjeta de configuración Wi-Fi o en otro lugar, debe restablecer el dispositivo como se describe en la pregunta 1 anterior.
- Se recomienda que realice un registro de esta información para que pueda conectar fácilmente dispositivos inalámbricos adicionales en el futuro. Puede utilizar la tarjeta de configuración Wi-Fi incluida para registrar esta información importante para el uso futuro.

Usted puede encontrar actualizaciones de softwares o firmwares y documentación para usuarios a través de nuestro sitio www.dlinkla.com

SOPORTE TÉCNICO PARA USUARIOS EN LATINO AMERICA

Por favor revise el número telefónico del Call Center de su país en <http://www.dlinkla.com/soporte/call-center>

Soporte Técnico de D-Link a través de Internet

Horario de atención Soporte Técnico en www.dlinkla.com

e-mail: soporte@dlinkla.com & consultas@dlinkla.com

CONTEÚDO DA EMBALAGEM



REPETIDOR & PONTO DE ACESSO WIRELESS N300
DAP-1325



CARTÃO DE CONFIGURAÇÕES WI-FI

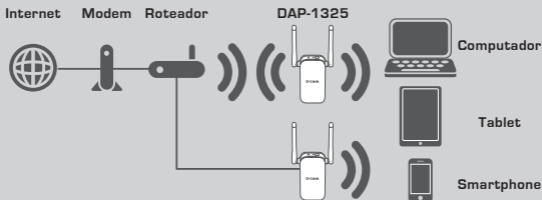


Se algum desses itens estiver faltando, favor contatar seu revendedor.

PORTUGUÊS

INTRODUÇÃO

O DAP-1325 amplia facilmente a cobertura W-Fi de seu roteador, seja através de porta de rede ou rede sem fios. Consulte o Manual do Usuário disponível em <http://dlink.com> para obter instruções sobre como usar o DAP-1325 como um repetidor cabeado.



Estenda a cobertura da rede wireless de outro AP ou roteador wireless.

COMO INSTALAR O PRODUTO

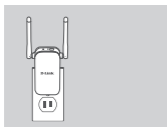
CONFIGURAÇÕES

MÉTODOS DE CONFIGURAÇÃO

Você pode configurar o DAP-1325 através do botão WPS, aplicativo QRS ou usando um navegador de Internet.

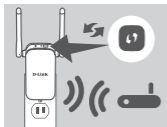
CONFIGURANDO O DAP-1325 UTILIZANDO O WPS

NOTA: O seu roteador deve possuir um botão WPS para utilizar este recurso.



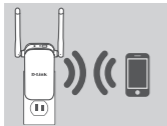
Passo 1

Estenda completamente as antenas para aperfeiçoar a cobertura wireless. Plugue o DAP-1325 em uma tomada elétrica e aguarde até que o LED Status/WPS esteja na cor laranja e piscando.



Passo 2

Aperte o botão WPS em seu roteador e então pressione o botão WPS no DAP-1325. O LED Status/WPS ficará verde e piscando. Aguarde 2 minutos para que o processo termine. O LED Status/WPS irá ficar verde contínuo quando o processo for realizado com sucesso.



Passo 3

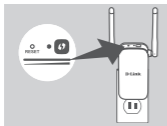
Conecte os seus clientes em uma das extensões criadas pelo DAP-1325:

(SSID do seu roteador)-EXT

Depois que realizar o processo de configuração pelo WPS, a senha da sua nova rede expandida (SSID do seu roteador)-EXT será a mesma que a do seu roteador principal.

LEDS INTELIGENTES

OTIMIZE A LOCALIZAÇÃO DO REPETIDOR



Se o LED inteligente apresentar uma única barra após o processo de conexão ter finalizado, o DAP-1325 estabeleceu uma conexão de má qualidade. Para melhorar a qualidade da conexão Wi-Fi, o DAP-1325 deve ser transferido para outra tomada mais próxima do seu roteador Wi-Fi. Quanto mais cheias as barras de sinal estiverem, melhor o sinal de sua rede Wi-Fi.

INSTALAÇÃO DO PRODUTO

INSTALAÇÃO

INSTALANDO O DAP-1325 COM O APLICATIVO QRS

O DAP-1325 pode ser instalado através de seu smartphone. Procure por "D-Link QRS Mobile" na App Store da Apple ou no Google Play, e baixe o aplicativo. Em seguida, conecte seu smartphone no DAP-1325 usando a SSID e senha fornecidas no Cartão de Configuração Wi-Fi e siga as instruções do próprio aplicativo, ou consulte o manual do produto para mais informações.

INSTALANDO O DAP-1325 ATRAVÉS DE UM NAVEGADOR DE INTERNET

O DAP-1325 também pode ser instalado através de um navegador de internet. Após plugar o DAP-1325 numa tomada que esteja dentro do alcance de sinal da rede wireless do seu roteador ou conectado na sua rede wireless existente, abra a opção de redes sem fio em seu computador, selecione o nome (SSID) da rede do DAP-1325, e digite a senha (ambos podem ser encontrados no seu Cartão de Configuração Wi-Fi).

Em seguida, abra um navegador de internet (por exemplo, Internet Explorer, Firefox, Safari ou Chrome) e digite **http://dlinkap.local/**. Por padrão, o nome de usuário é **Admin**, e o campo da senha é deixado em branco. Por favor consulte o manual do produto para informações adicionais sobre a configuração do DAP-1325 através de um navegador de internet.

Nota: A configuração do browser não tem suporte para dispositivos Android. Por favor, use o aplicativo móvel QRS para configurar este produto.

SOLUÇÃO DE PROBLEMAS

PROBLEMAS DE INSTALAÇÃO E CONFIGURAÇÃO

1. COMO REINICIO MEU REPETIDOR WI-FI DAP-1325 AC1200 PARA AS CONFIGURAÇÕES DE FÁBRICA?

- Certifique-se de que o produto está ligado.
- Utilizando um clipe de metal, pressione e segure o botão reset ao lado do dispositivo por 5 segundos.

Nota: Reiniciar o produto para o padrão de fábrica irá apagar todas as configurações já feitas. O nome padrão da rede Wi-Fi (SSID) e senha estão impressos no Cartão de Configurações Wi-Fi do DAP-1325.

2. COMO CONECTO UM COMPUTADOR OU OUTRO DISPOSITIVO NO DAP-1325 SE TIVER ESQUECIDO O NOME DA MINHA REDE WI-FI (SSID) OU SENHA?

- Se você não alterou as configurações padrões do DAP-1325, você pode usar o nome de rede (SSID) e senha que estão no Cartão de Configurações Wi-Fi que acompanha o produto.
- Se você alterou o nome de rede (SSID) ou senha e não guardou essa informação, seja no Cartão de Configuração Wi-Fi ou em qualquer outro lugar, você deve reiniciar o dispositivo como descrito na Questão 1 acima.
- É recomendado que você anote ou guarde essa informação para poder conectar outros dispositivos wireless futuramente. Você pode usar o Cartão de Configurações Wi-Fi incluso para guardar essa informação importante para uso futuro.

SUORTE TÉCNICO

Caso tenha dúvidas na instalação do produto, entre em contato com o Suporte Técnico D-Link.

Acesse o site: www.dlink.com.br/suporte

包裝內容物



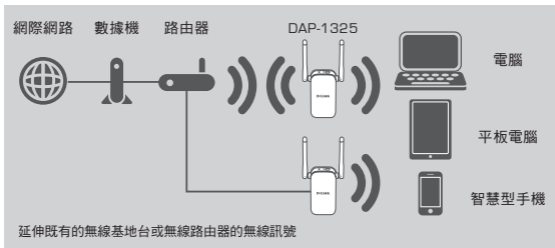
N300無線訊號延伸器
DAP-1325

無線網路資訊卡

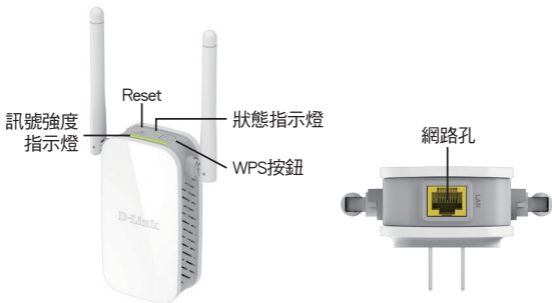
若有缺少任何物件請與您的經銷商聯絡。

介紹

DAP-1325透過無線或是有線乙太網路埠，延伸現有的AP(無線網路基地台)或無線路由器的涵蓋範圍。DAP-1325透過乙太網路當作有線延伸器的使用方法，請參閱使用手冊或官網<http://dlink.com>上的說明。



硬體概觀



燈號說明

燈號	顏色	狀態	說明
狀態燈號	紅燈	恆亮	設備開機中
	橘燈	閃爍	尚未連接至上端無線路由器
	綠燈	恆亮	DAP-1325已連接至上端無線路由器
		閃爍	按下WPS按鈕進行連線中

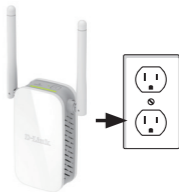
訊號強度指示燈	
非常好	
好	
正常	
弱	

設定步驟

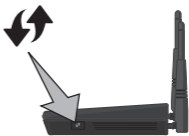
一、使用WPS設定

[說明]無線路由器必須有WPS按鈕

- 1 將DAP-1325插上電源開啟電源開關後，並等待燈號橘燈閃爍



- 2 按下您無線路由器WPS按鈕



- 3 按住WPS按鈕一秒，燈號將成綠燈閃爍



4

當狀態LED指示燈呈綠色恆亮，表示已與上端無線分享器連線成功，且SSID將會是您上端無線路由器的無線網路名稱-EXT。您可以將DAP-1325移動到您需要放置的位置

* DAP-1325必須要放置在主要無線路由器的無線訊號涵蓋範圍內，才能有效延伸無線訊號。



DAP-1325現在已設定為中繼器功能，請用以下的無線名稱來連線到DAP-1325，無線名稱如下：

2.4GHZ: 「上端來源無線路由器的無線名稱-EXT」



二、手動設定步驟

- 1 請將電腦無線連線至DAP-1325。
DAP-1325預設無線網路名稱及密碼請參考設備上貼紙。
您也可以將電腦透過網路線連至DAP-1325的LAN孔。



- 2 請打開網頁IE/chrome瀏覽器，於網址列輸入「http://dlinkap.local」或「http://192.168.0.50」，將自動導向至DAP-1325的設定畫面按「下一步」(此網頁在無法連通網路時，也可開啟)。



3

由於DAP-1325作為延伸的無線中繼器，請按下「Wi-Fi」搜尋您的來源無線網路



4

點選您來源的無線網路名稱後按「下一步」



5

輸入您來源無線網路的無線密碼，請務必注意密碼需輸入正確否則將無法連線。



6

請自訂您DAP-1325的無線名稱及密碼，若您有自行變更設定請務必記下您的無線密碼。



7

請設定您登入DAP-1325的管理員密碼(密碼長度需要在6-15個字元內)，並請務必記下您的密碼。



8

請記下您的無線名稱及密碼完成設定



D-Link 友訊科技 台灣分公司 技術支援資訊

如果您還有任何本使用手冊無法協助您解決的產品相關問題，台灣、香港或是澳門用戶可至網站、電子郵件或電話等方式與D-Link技術支援工程師聯絡。

台灣D-Link免付費技術諮詢專線

台灣技術諮詢服務專線 0800-002-615

台灣手機付費電話 (02)6600-0123#8715

台灣服務時間：週一至週五：9:00~21:00

週六日及國定假日(不含農曆春節) 10:00~19:00

台灣網站：<http://www.dlink.com.tw>

台灣電子郵件：dssqa_service@dlink.com.tw

產品保固期限、台灣區維修據點查詢，請參考<http://www.dlink.com.tw>網頁說明：

香港、澳門D-Link技術諮詢專線

香港技術諮詢服務專線 (852) 8100 8892

香港服務時間：週一至週五：10:00 ~ 19:00

週六：09:00 ~ 13:00 / 週日及公眾假期休息

香港網站：<http://www.dlink.com.hk>

香港電子郵件：service@cn.synnex-grp.com

香港地區維修據點如下：

維修據點：

葵芳服務中心地址：新界葵涌大連排道202-210號偉倫中心一期1樓A室

灣仔服務中心地址：香港灣仔莊士敦道178號-188號華懋莊士敦廣場16樓02室

如果您是其他地區的用戶，請參考D-Link網站www.dlink.com查詢全球各地分公司的聯絡資訊以取得相關支援服務。

注意！

依據 低功率電波輻射性電機管理辦法

第十二條：經型式認證合格之低功率射頻電機，非經許可，公司、商號或使用者均不得擅自變更頻率、加大功率或變更原設計之特性及功能。

第十四條：低功率射頻電機之使用不得影響飛航安全及干擾合法通信；經發現有干擾現象時，應立即停用，並改善至無干擾時方得繼續使用。

前項合法通信，指依電信規定作業之無線電信。低功率射頻電機須忍受合法通信或工業、科學及醫療用電波輻射性電機設備之干擾。

電磁波曝露量MPE 標準值(MPE) $1\text{mW}/\text{cm}^2$ ，送測產品實值為 $0.01578\text{mW}/\text{cm}^2$

ISI KEMASAN



**N300 WI-FI RANGE EXTENDER
DAP-1325**



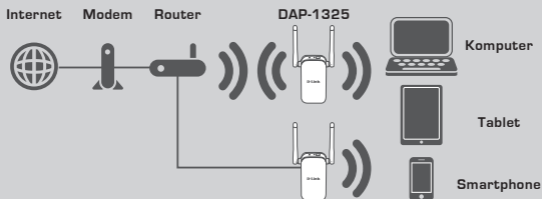
KARTU KONFIGURASI WI-FI



Jika terdapat salah satu item yang hilang dari kemasan Anda, hubungi penjual.

PENDAHULUAN

DAP-1325 memperluas jangkauan nirkabel dari sebuah AP (akses point) yang ada atau router nirkabel, melalui port nirkabel atau Ethernet. Silakan merujuk ke Manual Pengguna, tersedia di <http://dlink.com> untuk petunjuk tentang cara menggunakan DAP-1325 Anda sebagai extender kabel.



Memperluas jangkauan nirkabel dari AP atau router nirkabel lain.

PENGATURAN PRODUK

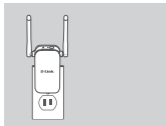
PENGATURAN

PILIH METODE ANDA

Anda dapat mengkonfigurasi DAP-1325 menggunakan WI-FI Protected Setup (WPS) (dianjurkan), QRS Ponsel App, atau web browser.

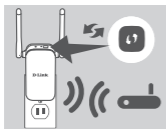
MENGONFIGURASI DAP-1325 MENGGUNAKAN WI-FI Protected Setup (WPS)

CATATAN: Sumber Router atau AP anda harus memiliki tombol WPS untuk konfigurasi dengan WPS.



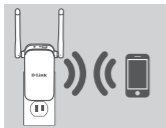
Langkah 1

Sepenuhnya memperpanjang antena untuk menyediakan cakupan nirkabel yang optimal. Pasang DAP-1325 ke stop kontak, dan tunggu sampai status/WPS LED kuning berkedip.



Langkah 2

Tekan tombol WPS pada sumber router wireless sumber atau AP, kemudian tekan tombol WPS pada DAP-1325. Status / WPS LED akan mulai berkedip hijau. Biarkan hingga dua menit untuk proses untuk menyelesaikan. Status / WPS LED akan berubah menjadi hijau padat ketika DAP-1325 telah terhubung dengan sukses.



Langkah 3

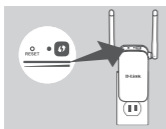
Menghubungkan perangkat Anda ke jaringan ekstensi yang dibuat oleh DAP-1325:

(Your router's SSID)-EXT

Setelah WPS, password (SSID Router anda) -EXT akan sama seperti password sumber wireless utama.

LED SMART SIGNAL

LOKASI OPTIMAL EKSTENDER



Jika LED Smart Signal hanya 1 bar setelah proses koneksi selesai, DAP-1325 telah membentuk koneksi berkualitas buruk. Untuk meningkatkan kualitas koneksi, DAP-1325 harus direlokasi ke stopkontak dekat ke router nirkabel sumber atau AP. Semakin banyak jumlah bar yang menyala pada LED Signal, semakin baik sinyal nirkabel.

PENGATURAN PERANGKAT

PENGATURAN

MENGATUR DAP-1325 DENGAN QRS MOBILE APP

DAP-1325 dapat dikonfigurasi menggunakan smartphone Anda. Cari dan download aplikasi "D-Link QRS Mobile" di Apple App Store atau Google Play. Berikutnya, hubungkan smartphone Anda ke DAP-1325 dengan menggunakan informasi SSID dan Password yang disediakan di Kartu Konfigurasi Wi-Fi dan ikuti petunjuk dalam aplikasi, atau lihat manual produk untuk informasi lebih lanjut.

MENGATUR DAP-1325 DENGAN WEB BROWSER

DAP-1325 juga dapat dikonfigurasi dengan menggunakan web browser. Setelah Anda memasang DAP-1325 ke stopkontak dalam jangkauan nirkabel dari router atau terhubung ke jaringan kabel yang ada, buka utilitas nirkabel di komputer Anda, pilih nama (SSID) dari DAP-1325, dan masukkan password (kedua informasi ini dapat ditemukan pada Kartu Konfigurasi Wi-Fi Anda).

Berikutnya, buka web browser (misalnya Internet Explorer, Firefox, Safari atau Chrome) dan masukkan [http://dlinkap.local./](http://dlinkap.local/) secara default, nama pengguna adalah **Admin**, dan bagian sandi harus dibiarkan kosong. Silakan lihat manual produk untuk informasi lebih lanjut tentang konfigurasi DAP-1325 menggunakan browser web.

Catatan: Konfigurasi pada Web browser tidak didukung pada perangkat Android. Harap gunakan QRS Mobile untuk melakukan konfigurasi perangkat.

PENANGANAN MASALAH

MASALAH DALAM PENGATURAN DAN KONFIGURASI

1. BAGAIMANA CARA ME-RESET DAP-1325 AC1200 WIRELESS DUAL BAND EXTENDER KE PENGATURAN DEFAULT PABRIK?

- Pastikan produk dihidupkan.
- Gunakan sebuah paperlip, tekan dan tahan tombol reset pada sisi alat selama 5 detik.

Catatan: Me-reset produk ke default pabrik akan menghapus pengaturan konfigurasi Anda. Nama default Wi-Fi (SSID) dan password tercetak pada Kartu Konfigurasi Wi-Fi DAP-1325 ini.

2. BAGAIMANA CARA MENGHUBUNGKAN PC ATAU PERANGKAT LAIN KE DAP-1325 JIKA SAYA LUPA NAMA WI-FI (SSID) ATAU PASSWORD WI-FI?

- Jika Anda belum mengubah pengaturan jaringan Wi-Fi, Anda dapat menggunakan nama jaringan (SSID) dan sandi Wi-Fi yang tercetak pada Kartu Konfigurasi Wi-Fi.
- Jika Anda tidak mengubah nama jaringan (SSID) atau password Wi-Fi dan Anda tidak merekam informasi ini di Kartu Konfigurasi Wi-Fi atau di tempat lain, Anda harus mengatur ulang perangkat seperti yang dijelaskan dalam Pertanyaan 1 di atas.
- Disarankan agar Anda membuat catatan informasi ini sehingga Anda dapat dengan mudah menghubungkan perangkat nirkabel tambahan di masa depan. Anda dapat menggunakan Kartu Konfigurasi Wi-Fi untuk merekam informasi penting ini untuk penggunaan masa depan.

DUKUNGAN TEKNIS

Update perangkat lunak dan dokumentasi pengguna dapat diperoleh pada situs web D-Link.
Dukungan Teknis untuk pelanggan:

Dukungan Teknis D-Link melalui telepon:

Tel: 0800-14014-97 (TOLL FREE)

Dukungan Teknis D-Link melalui Internet:

Email : support@id.dlink.com

Website : <http://www.dlink.co.id>

NOTE

NOTE

NOTE

NOTE

NOTE

