

**D-Link**<sup>®</sup>

AC1750 WI-FI RANGE EXTENDER  
DAP-1720

# QUICK INSTALLATION GUIDE

КРАТКОЕ РУКОВОДСТВО ПО УСТАНОВКЕ

GUÍA DE INSTALACIÓN RÁPIDA

GUIA DE INSTALAÇÃO RÁPIDA

快速安裝指南

PETUNJUK PEMASANGAN CEPAT



# CONTENTS OF PACKAGING



**AC1750 WI-FI RANGE EXTENDER**  
DAP-1720



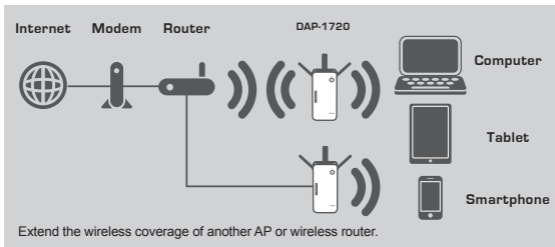
**WI-FI CONFIGURATION CARD**



If any of these items are missing from your packaging, contact your reseller.

## INTRODUCTION

The DAP-1720 extends the wireless coverage of an existing wireless router or access point (AP) via wireless or Ethernet port. Please refer to the User Manual, available at <http://dlink.com> for instructions on how to use your DAP-1720 as a wired extender.



# PRODUCT SETUP

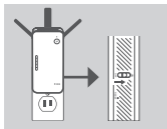
## SETUP

### SELECT YOUR METHOD

You may set up the DAP-1720 using Wi-Fi Protected Setup (WPS) (recommended), the QRS Mobile App, or a web browser.

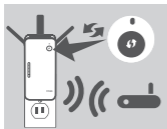
### SETTING UP THE DAP-1720 USING WI-FI PROTECTED SETUP (WPS)

**NOTE:** Your source router or AP must feature a WPS button to use WPS.



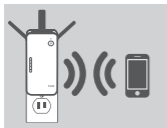
#### Step 1

Fully extend the antennas to provide optimal wireless coverage. Ensure the power switch on the side of the DAP-1720 is in the **ON** position, plug the DAP-1720 into a wall outlet, and wait until the Status/WPS LED is blinking amber.



#### Step 2

Push the WPS button on your source wireless router or AP, then push the WPS button on the DAP-1720. The Status/WPS LED will start flashing green. Allow up to two minutes for the process to finish. The Status/WPS LED will turn solid green when the DAP-1720 has connected successfully.



#### Step 3

Connect your clients to an extension network created by the DAP-1720:

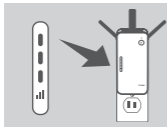
2.4 GHz: **(Your router's SSID)-EXT**

5 GHz: **(Your router's SSID)-EXT5G**

After WPS, the password of **(Your router's SSID)-EXT** will be the same as the source wireless network's.

## SMART SIGNAL LEDS

### OPTIMIZE EXTENDER LOCATION



If the Smart Signal LED has a single amber bar after the connection process has finished, the DAP-1720 has established a poor quality connection. To improve the connection quality, the DAP-1720 should be relocated to a wall outlet closer to the source wireless router or AP. The more lit bars on the Signal LED, the better the wireless signal.

# PRODUCT SETUP

## SETUP

### SET UP DAP-1720 WITH QRS MOBILE APP

The DAP-1720 can be configured using your smartphone. Search for "D-Link QRS Mobile" on the Apple App Store or Google Play, and download the app. Next, connect your smartphone to the DAP-1720 using the SSID and Password information provided on the Wi-Fi Configuration Card and follow the helpful in-app prompts, or refer to the product manual for more information.

### SET UP DAP-1720 WITH A WEB BROWSER

The DAP-1720 can also be configured using a web browser. Once you have plugged the DAP-1720 into a wall outlet within wireless range of your router or connected to your existing wired network, open the wireless utility on your computer, select the name (SSID) of the DAP-1720 network, and enter the password (both of these are found on your Wi-Fi Configuration Card). Next, open a web browser (e.g. Internet Explorer, Firefox, Safari, or Chrome) and enter **http://dlinkap.local/** By default, the username is **Admin**, and the password field should be left blank. Please refer to the user manual for further information on configuring the DAP-1720 using a web browser.

**Note:** Web browser configuration is not supported for Android Devices. Please use the QRS Mobile Application to configure your device.

# TROUBLESHOOTING

## SETUP AND CONFIGURATION PROBLEMS

### 1. HOW DO I RESET MY DAP-1720 AC1750 WI-FI RANGE EXTENDER TO FACTORY DEFAULT SETTINGS?

- Ensure the product is powered on.
- Using a paperclip, press and hold the reset button on the side of the device for 5 seconds.

**Note:** Resetting the product to the factory default will erase the current configuration settings. The default Wi-Fi network name (SSID) and password are printed on the DAP-1720's Wi-Fi Configuration Card.

### 2. HOW DO I CONNECT A PC OR OTHER DEVICE TO THE DAP-1720 IF I HAVE FORGOTTEN MY WI-FI NETWORK NAME (SSID) OR WI-FI PASSWORD?

- If you haven't changed the extended Wi-Fi network's settings, you can use the network name (SSID) and Wi-Fi password on the Wi-Fi Configuration Card.
- If you did change the network name (SSID) or Wi-Fi password and you did not record this information on the Wi-Fi Configuration Card or somewhere else, you must reset the device as described in Question 1 above.
- It is recommended that you make a record of this information so that you can easily connect additional wireless devices in the future. You can use the included Wi-Fi Configuration Card to record this important information for future use.

## TECHNICAL SUPPORT

You can find software updates and user documentation on the D-Link website.

## Tech Support for customers in

### Australia:

Tel: 1300-700-100  
24/7 Technical Support  
Web: <http://www.dlink.com.au>  
E-mail: [support@dlink.com.au](mailto:support@dlink.com.au)

### India:

Tel: +91-832-2856000  
Toll Free 1800-233-0000  
Web: [www.dlink.co.in](http://www.dlink.co.in)  
E-Mail: [helpdesk@in.dlink.com](mailto:helpdesk@in.dlink.com)

### Singapore, Thailand, Indonesia, Malaysia, Philippines, Vietnam:

Singapore - [www.dlink.com.sg](http://www.dlink.com.sg)  
Thailand - [www.dlink.co.th](http://www.dlink.co.th)  
Indonesia - [www.dlink.co.id](http://www.dlink.co.id)  
Malaysia - [www.dlink.com.my](http://www.dlink.com.my)  
Philippines - [www.dlink.com.ph](http://www.dlink.com.ph)  
Vietnam - [www.dlink.com.vn](http://www.dlink.com.vn)

### Korea:

Tel : +82-2-2028-1810  
Monday to Friday 9:00am to 6:00pm  
Web : <http://d-link.co.kr>  
E-mail : [g2b@d-link.co.kr](mailto:g2b@d-link.co.kr)

### New Zealand:

Tel: 0800-900-900  
24/7 Technical Support  
Web: <http://www.dlink.co.nz>  
E-mail: [support@dlink.co.nz](mailto:support@dlink.co.nz)

### South Africa and Sub Sahara Region:

Tel: +27 12 661 2025  
08600 DLINK (for South Africa only)  
Monday to Friday 8:30am to 9:00pm South Africa Time  
Web: <http://www.d-link.co.za>  
E-mail: [support@d-link.co.za](mailto:support@d-link.co.za)

### D-Link Middle East - Dubai, U.A.E.

Plot No. S31102,  
Jebel Ali Free Zone South,  
P.O.Box 18224, Dubai, U.A.E.  
Tel: +971-4-8809022  
Fax: +971-4-8809066 / 8809069  
Technical Support: +971-4-8809033  
General Inquiries: [info.me@dlinkmea.com](mailto:info.me@dlinkmea.com)  
Tech Support: [support.me@dlinkmea.com](mailto:support.me@dlinkmea.com)

### Egypt

1, Makram Ebeid Street -  
City Light Building - floor 5  
Nasrcity - Cairo, Egypt  
Tel.: +2 02 23521593 - +2 02 23520852  
Technical Support: +2 02 26738470  
General Inquiries: [info.eg@dlinkmea.com](mailto:info.eg@dlinkmea.com)  
Tech Support: [support.eg@dlinkmea.com](mailto:support.eg@dlinkmea.com)

### Kingdom of Saudi Arabia

Office # 84 ,  
Al Khaleej Building ( Mujamathu Al-Khaleej)  
Opp. King Fahd Road, Olaya  
Riyadh - Saudi Arabia  
Tel: +966 1121 70008  
Technical Support:  
+966 1121 70009  
General Inquiries: [info.sa@dlinkmea.com](mailto:info.sa@dlinkmea.com)  
Tech Support: [support.sa@dlinkmea.com](mailto:support.sa@dlinkmea.com)

### Pakistan

Islamabad Office:  
61-A, Jinnah Avenue, Blue Area,  
Suite # 11, EBC, Saudi Pak Tower,  
Islamabad - Pakistan  
Tel.: +92-51-2800397, 2800398  
Fax: +92-51-2800399

#### Karachi Office:

D-147/1, KDA Scheme # 1,  
Opposite Mudassir Park, Karsaz Road,  
Karachi - Pakistan  
Phone: +92-21-34548158, 34326649  
Fax: +92-21-4375727  
Technical Support: +92-21-34548310, 34305069  
General Inquiries: [info.pk@dlinkmea.com](mailto:info.pk@dlinkmea.com)  
Tech Support: [support.pk@dlinkmea.com](mailto:support.pk@dlinkmea.com)

**Iran**

Unit 5, 5th Floor, No. 20, 17th Alley , Bokharest  
St. , Argentine Sq. ,  
Tehran IRAN  
Postal Code : 1513833817  
Tel: +98-21-88880918,19  
+98-21-88706653,54  
General Inquiries: info.ir@dlinkmea.com  
Tech Support: support.ir@dlinkmea.com

**ישראל**

מטלון סנטר  
רח' המגשימים 20  
קרית מטלון, פ"ת 49348, ת"ד 7060  
טל: 03-9215173  
טל: 073-7962797  
דוא"ל כללי: info@dlink.co.il  
דוא"ל תמיכה: support@dlink.co.il

**Morocco**

M.I.T.C  
Route de Nouaceur angle RS et CT 1029  
Bureau N° 312 ET 337  
Casablanca , Maroc  
Phone : +212 663 72 73 24  
Email: support.na@dlinkmea.com

**Lebanon RMA center**

Dbayeh/Lebanon  
PO Box:901589  
Tel: +961 4 54 49 71 Ext:14  
Fax: +961 4 54 49 71 Ext:12  
Email: taoun@dlinkmea.com

**Bahrain**

Technical Support: +973 1 3332904

**Kuwait:**

Technical Support: + 965 22453939 / +965  
22453949

**Türkiye**

Büyükdere Cad. Ferro Plaza No:155  
D: 1 K: 1 Zincirlikuyu / Istanbul  
Tel: +90 (212) 289-56-59  
Email: info.tr@dlink.com.tr

This purpose of this product is to create a constant network connection for your devices. As such, it does not have a standby mode or use a power management mode. If you wish to power down this product, please simply unplug it from the power outlet.

# КОМПЛЕКТ ПОСТАВКИ



## БЕСПРОВОДНОЙ ДВУХДИАПАЗОННЫЙ ПОВТОРИТЕЛЬ AC1750

DAP-1720



## КАРТА С НАСТРОЙКАМИ БЕСПРОВОДНОЙ СЕТИ



Если что-либо из перечисленного отсутствует, обратитесь к поставщику.

# ВВЕДЕНИЕ

DAP-1720 расширяет зону покрытия беспроводной сети ТД (точки доступа) или беспроводного маршрутизатора, используя беспроводное подключение или порт Ethernet. Для получения инструкций по использованию DAP-1720 в качестве проводного повторителя, пожалуйста, обратитесь к руководству пользователя, доступному на Web-сайте D-Link.





# УСТАНОВКА

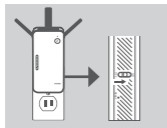
## УСТАНОВКА

### ВЫБЕРИТЕ СПОСОБ НАСТРОЙКИ

Настройка DAP-1720 может быть осуществлена при помощи технологии WPS (рекомендуется), приложения D-Link QRS Mobile или Web-браузера.

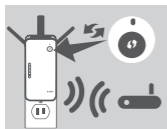
### НАСТРОЙКА DAP-1720 ПРИ ПОМОЩИ WPS

**ВНИМАНИЕ:** Точка доступа или маршрутизатор, зону покрытия которого необходимо расширить, должен быть оснащен кнопкой WPS для использования данной технологии.



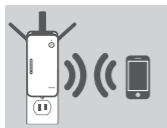
#### Шаг 1

Раскройте до конца антенны для обеспечения наилучшего беспроводного покрытия. Убедитесь, что выключатель питания находится в положении **ON**, подключите DAP-1720 к розетке питания и дождитесь, когда индикатор Status/WPS начнет мигать желтым.



#### Шаг 2

Нажмите кнопку WPS на точке доступа или маршрутизаторе, зону покрытия которого необходимо расширить, затем нажмите кнопку WPS на DAP-1720. Индикатор Status/WPS начнет мигать зеленым. Данный процесс может занять до двух минут. Индикатор Status/WPS загорится зеленым при успешном подключении DAP-1720.



#### Шаг 3

Подключите беспроводные устройства к расширенной сети, созданной с помощью DAP-1720:

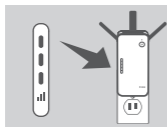
2,4 ГГц: **(SSID Вашего маршрутизатора)-EXT**

5 ГГц: **(SSID Вашего маршрутизатора)-EXT5G**

После подключения по WPS пароль сети **(SSID Вашего маршрутизатора)-EXT** будет таким же, как и пароль основной беспроводной сети.

# ИНДИКАТОР УРОВНЯ СИГНАЛА

## ВЫБОР МЕСТА РАСПОЛОЖЕНИЯ ПОВТОРИТЕЛЯ



Если после завершения процесса подключения индикатор уровня сигнала показывает одну полосу желтого света, то повторитель DAP-1720 установил соединение низкого качества. Чтобы улучшить качество соединения, следует переместить DAP-1720 к электрической розетке, которая находится ближе к беспроводному маршрутизатору или точке доступа. Чем больше полосок показывает индикатор уровня сигнала, тем лучше сигнал беспроводной сети.

# УСТАНОВКА

## УСТАНОВКА

### НАСТРОЙКА DAP-1720 С ПОМОЩЬЮ ПРИЛОЖЕНИЯ QRS MOBILE

Можно настроить DAP-1720, используя свой смартфон. Найдите приложение "D-Link QRS Mobile" в Apple App Store или Google Play и загрузите его. Затем подключите смартфон к DAP-1720, используя SSID и пароль, указанные на карте с настройками беспроводной сети, и выполните инструкции приложения или обратитесь к руководству пользователя.

### НАСТРОЙКА DAP-1720 ЧЕРЕЗ WEB-БРАУЗЕР

Также можно настроить DAP-1720 с помощью Web-браузера. После подключения DAP-1720 к электрической розетке в зоне действия беспроводной сети маршрутизатора или подключения к существующей проводной сети, откройте утилиту на компьютере, выберите имя беспроводной сети DAP-1720 (SSID) и введите пароль (указанные на карте с настройками беспроводной сети).

Далее откройте Web-браузер (например, Internet Explorer, Firefox, Safari или Chrome) и введите <http://dlinkap.local/> По умолчанию имя пользователя - **Admin**, поле с паролем оставьте пустым. Пожалуйста, обратитесь к руководству по настройке DAP-1720 для получения подробной информации.

**Примечание:** Устройства с Android не поддерживают настройку через Web-браузер. Пожалуйста, воспользуйтесь приложением QRS Mobile, чтобы настроить устройство.

## ПОИСК И УСТРАНЕНИЕ НЕИСПРАВНОСТЕЙ

### ПРОБЛЕМЫ УСТАНОВКИ И НАСТРОЙКИ

#### 1. КАК СБРОСИТЬ DAP-1720 К ЗАВОДСКИМ НАСТРОЙКАМ?

- Убедитесь, что питание устройства включено.
- Нажмите и удерживайте в течение 5 секунд кнопку Reset, расположенную на боковой стороне устройства.

**Примечание:** После сброса устройства к заводским настройкам все текущие настройки будут удалены. Имя беспроводной сети (SSID) и пароль по умолчанию указаны на карте с настройками беспроводной сети.

#### 2. КАК ПОДКЛЮЧИТЬ ПК ИЛИ ДРУГОЕ УСТРОЙСТВО К DAP-1720, ЕСЛИ ЗАБЫТО ИМЯ БЕСПРОВОДНОЙ СЕТИ (SSID) ИЛИ ПАРОЛЬ?

- Если Вы не меняли настройки расширенной беспроводной сети, можно использовать имя беспроводной сети (SSID) и пароль, указанные на карте с настройками беспроводной сети.
- Если Вы изменили имя беспроводной сети (SSID) или пароль и не записали новые, выполните сброс устройства к заводским настройкам, как указано выше в пункте 1.
- Рекомендуется записать данную информацию, чтобы легко подключить другие беспроводные устройства в будущем. Для записи можно использовать входящую в комплект поставки карту с настройками беспроводной сети.

# Технические характеристики

## Стандарты

- IEEE 802.11ac
- IEEE 802.11a
- IEEE 802.11n
- IEEE 802.11g
- IEEE 802.11b

## Диапазон частот<sup>1</sup>

- От 2,4 ГГц до 2,4835 ГГц
- От 5,18 ГГц до 5,85 ГГц в США
- От 5,15 ГГц до 5,175 ГГц в Европе

## Интерфейсы

- 802.11ac/n/g/b/a Wireless LAN
- Порт 10/100/1000 Gigabit Ethernet
- Кнопка Reset
- Кнопка WPS
- Индикатор Status/WPS
- Трехпозиционный индикатор уровня принимаемого сигнала Wi-Fi

## Антенна

- Три внешние антенны

## Безопасность

- WPA/WPA2 (Wi-Fi Protected Access)
- WPS (Wi-Fi Protected Setup)

## Дополнительные функции

- Поддержка приложения QRS Mobile для iOS и устройств на базе Android

## Управление устройством

- Web-интерфейс

## Рабочая температура

- От 0 до 30 °C

## Температура хранения

- От -20 до 65 °C

## Влажность при работе

- От 10% до 90% (без конденсата)

## Влажность при хранении

- От 5% до 95% (без конденсата)

## Питание на входе

- От 110 до 240 В переменного тока

## Максимальная потребляемая мощность

- 10.5 Вт

## Сертификаты

- FCC
- CE
- C-Tick
- RoHS
- CB
- LVD
- WPS Setup
- Wi-Fi Certified

## Размеры (Д x Ш x В)

- 158,5 x 69,8 x 51 мм

## Вес

- 403 г

<sup>1</sup> Диапазон частот может изменяться в соответствии с правилами радиочастотного регулирования в Вашей стране

## ТЕХНИЧЕСКАЯ ПОДДЕРЖКА

Обновления программного обеспечения и документация доступны на Интернет-сайте D-Link. D-Link предоставляет бесплатную поддержку для клиентов в течение гарантийного срока. Клиенты могут обратиться в группу технической поддержки D-Link по телефону или через Интернет.

Техническая поддержка компании D-Link работает в круглосуточном режиме ежедневно, кроме официальных праздничных дней. Звонок бесплатный по всей России.

### Техническая поддержка D-Link:

8-800-700-5465

### Техническая поддержка через Интернет:

<http://www.dlink.ru>

e-mail: [support@dlink.ru](mailto:support@dlink.ru)

## ОФИСЫ

### Россия

Москва, Графский переулок, 14

Тел.: +7 (495) 744-00-99

E-mail: [mail@dlink.ru](mailto:mail@dlink.ru)

### Україна

Київ, вул. Межигірська, 87-А

Тел.: +38 (044) 545-64-40

E-mail: [ua@dlink.ua](mailto:ua@dlink.ua)

### Moldova

Chisinau; str.C.Negruzzi-8

Tel:+373(22) 80-81-07

E-mail:[info@dlink.md](mailto:info@dlink.md)

### Беларусь

Мінск, пр-т Незалежнасці, 169

Тэл.: +375 (17) 218-13-65

E-mail: [support@dlink.by](mailto:support@dlink.by)

### Қазақстан

Алматы, қ. Құрманғазы, 143 үй

Тел.: +7 (727) 378-55-90

E-mail: [almaty@dlink.ru](mailto:almaty@dlink.ru)

### Հայաստան

Երևան, Դավթաշեն 3-րդ

թաղամաս, 23/5

Հեռ. +374 (10) 39-86-67

Էլ. փոստ [info@dlink.am](mailto:info@dlink.am)

### საქართველო

თბილისი, მარტჯანის ქუჩა N4

ტელ.: +995 (032) 220-77-01

E-mail: [info@dlink.ge](mailto:info@dlink.ge)

### Latvija

Rīga, Lielirbes iela 27

Tel.: +371 (6) 761-87-03

E-mail: [info@dlink.lv](mailto:info@dlink.lv)

### Lietuva

Vilnius, Žirmūnų 139-303

Tel.: +370 (5) 236-36-29

E-mail: [info@dlink.lt](mailto:info@dlink.lt)

### Eesti

E-mail: [info@dlink.ee](mailto:info@dlink.ee)



# CONTENIDO DEL EMPAQUE



**AC1750 WI-FI RANGE EXTENDER  
DAP-1720**



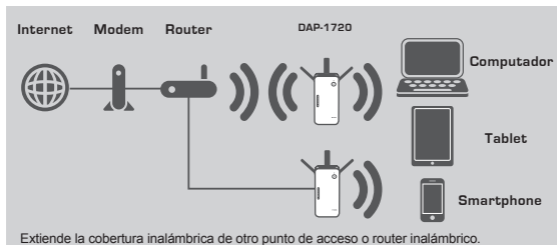
**TARJETA DE INSTALACIÓN WI-FI**



Si cualquiera de estos artículos falta en su empaque, póngase en contacto con su distribuidor.

## INTRODUCCIÓN

El DAP-1720 amplía la cobertura inalámbrica de un AP (punto de acceso) existente o router inalámbrico, a través del puerto Ethernet o inalámbricamente. Por favor, consulte el Manual del usuario, disponible en <http://dlink.com> para obtener instrucciones sobre cómo utilizar el DAP-1720 como un extensor de cable.



Extiende la cobertura inalámbrica de otro punto de acceso o router inalámbrico.

# CONFIGURACIÓN DEL PRODUCTO

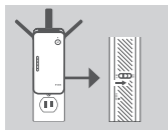
## CONFIGURACIÓN

### SELECCIONE SU MÉTODO

Es posible configurar el DAP-1720 usando Wi-Fi Protected Setup (WPS) (recomendado), la aplicación móvil de QRS, o un navegador web.

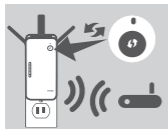
### CONFIGURACIÓN DEL DAP-1720 USANDO WI-FI PROTECTED SETUP (WPS)

**NOTA:** El router o AP de origen deben tener un botón WPS para utilizar WPS.



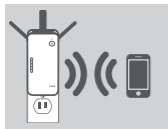
#### Paso 1

Extienda por completo las antenas para proporcionar una cobertura inalámbrica óptima. Asegúrese de que el interruptor de alimentación en el lado del DAP-1720 está en la posición ON, conecte el DAP-1720 a una toma de corriente, y espere que el LED Status/WPS parpadee de color ámbar.



#### Paso 2

Pulse el botón WPS en el router inalámbrico o AP de origen, a continuación, pulse el botón WPS en el DAP-1720. El LED Status/WPS comenzará a parpadear en verde. Tendrá hasta dos minutos para que el proceso finalice. El LED Status/WPS cambiará a verde cuando el DAP-1720 se haya conectado correctamente.



#### Paso 3

Conecte a sus clientes a la red creada por el DAP-1720:

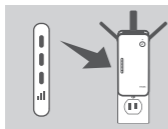
2.4 GHz: **(SSID del router) -EXT**

5 GHz: **(SSID del router) -EXT5G**

Después de realizar los pasos para conectar con WPS, la contraseña de -EXT (SSID del router) será la misma que la de la red inalámbrica de origen.

## LEDS DE SEÑAL INTELIGENTES

### OPTIMIZAR UBICACION DE EXTENSOR DE SEÑAL



Si el LED de señal inteligente tiene una sola barra de color ámbar después de que el proceso de conexión ha terminado, el DAP-1720 ha establecido una conexión de mala calidad. Para mejorar la calidad de la conexión, el DAP-1720 debe ser trasladado a una toma de corriente cerca del router inalámbrico de origen o punto de acceso. Cuanto más barras iluminadas en el LED de señal, mejor será la señal inalámbrica.

# CONFIGURACIÓN DE PRODUCTO

## CONFIGURAR

### CONFIGURAR DAP-1720 CON APLICACIÓN QRS MOBILE

El DAP-1720 se puede configurar utilizando un Smartphone. Busque "D-Link QRS Mobile" en el Apple App Store o Google Play y descargue la aplicación. A continuación, conecte el Smartphone para el DAP-1720 utilizando la información SSID y la contraseña proporcionada en la tarjeta de configuración Wi-Fi y siga las útiles indicaciones de la aplicación, o consulte el manual del producto para obtener más información.

### CONFIGURAR DAP-1720 CON UN NAVEGADOR WEB

El DAP-1720 también se puede configurar utilizando un navegador web. Una vez que haya conectado el DAP-1720 en una toma de corriente dentro del rango inalámbrico de su router o conectado a la red cableada existente, abra la utilidad inalámbrica en su equipo, seleccione el nombre (SSID) de la red DAP-1720, e ingrese la contraseña (ambos se encuentran en su tarjeta de configuración Wi-Fi).

A continuación, abra un navegador web (por ejemplo, Internet Explorer, Firefox, Safari o Chrome) e introduzca <http://dlinkap.local/> Por defecto, el nombre de usuario es **admin** y el campo de la contraseña debe dejarse en blanco. Por favor, consulte el manual del producto para obtener más información sobre cómo configurar el DAP-1720 utilizando un navegador web.

**Nota:** Configuración a través del navegador web no es compatible con dispositivos Android. Utilice la aplicación QRS Mobile configurar el dispositivo.

# SOLUCIÓN DE PROBLEMAS

## PROBLEMAS DE INSTALACIÓN Y CONFIGURACIÓN

### 1. ¿CÓMO PUEDO RESTABLECER MI DAP-1720 AC1200 WIRELESS DUAL BAND EXTENDER A SU CONFIGURACIÓN PREDETERMINADA DE FÁBRICA?

- Asegúrese de que el producto esté encendido.
- Utilice un clip, pulse y mantenga pulsado el botón de reinicio en la parte lateral del dispositivo durante 5 segundos.

**Nota:** El Restablecimiento del producto a la configuración predeterminada de fábrica borrará la configuración actual. El nombre predeterminado de Wi-Fi de la red (SSID) y la contraseña están impresos en la tarjeta de configuración Wi-Fi del DAP-1720.

### 2. ¿CÓMO PUEDO CONECTAR UN PC U OTRO DISPOSITIVO AL DAP-1720 SI HE OLVIDADO MI NOMBRE WI FI-RED (SSID) O WI-FI CONTRASEÑA?

- Si no ha cambiado la configuración de la red Wi-Fi extendida, puede utilizar el nombre de red (SSID) y la contraseña de Wi-Fi en la tarjeta de configuración Wi-Fi.
- Si lo hizo cambie el nombre de red (SSID) o la contraseña Wi-Fi y si no guardó esta información en la tarjeta de configuración Wi-Fi o en otro lugar, debe restablecer el dispositivo como se describe en la pregunta 1 anterior.
- Se recomienda que realice un registro de esta información para que pueda conectar fácilmente dispositivos inalámbricos adicionales en el futuro. Puede utilizar la tarjeta de configuración Wi-Fi incluida para registrar esta información importante para el uso futuro.

Usted puede encontrar actualizaciones de softwares o firmwares y documentación para usuarios a través de nuestro sitio [www.dlinkla.com](http://www.dlinkla.com)

### **SOPORTE TÉCNICO PARA USUARIOS EN LATINO AMERICA**

Por favor revise el número telefónico del Call Center de su país en <http://www.dlinkla.com/soporte/call-center>

### **Soporte Técnico de D-Link a través de Internet**

Horario de atención Soporte Técnico en [www.dlinkla.com](http://www.dlinkla.com)

e-mail: [soporte@dlinkla.com](mailto:soporte@dlinkla.com) & [consultas@dlinkla.com](mailto:consultas@dlinkla.com)

Por favor asegúrese de que los canales 36/40/44/48 en la banda de 5 GHz estén sin licencia y sin restricciones de uso en su país de residencia antes de utilizarlos. Cualquier uso ilegal de estos canales es responsabilidad del usuario.



# CONTEÚDO DA EMBALAGEM



**REPETIDOR & PONTO DE ACESSO WIRELESS  
AC1750  
DAP-1720**



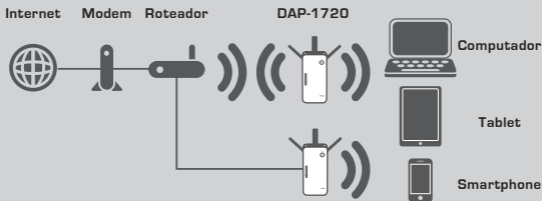
**CARTÃO DE CONFIGURAÇÕES WI-FI**



Se algum desses itens estiver faltando, favor contatar seu revendedor.

## INTRODUÇÃO

O DAP-1720 amplia facilmente a cobertura W-Fi de seu roteador, seja através de porta de rede ou rede sem fios. Consulte o Manual do Usuário disponível em <http://dlink.com> para obter instruções sobre como usar o DAP-1720 como um repetidor cabeado.



Estenda a cobertura da rede wireless de outro AP ou roteador wireless.

# COMO INSTALAR O PRODUTO

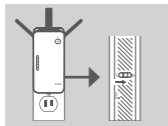
## CONFIGURAÇÕES

### MÉTODO DE CONFIGURAÇÃO

Existem três métodos disponíveis para configurar o DAP-1720: usando a configuração Wi-Fi. Você poderá configurar o DAP-1720 usando a tecnologia Wi-Fi Protected Setup (WPS - Recomendado), o aplicativo móvel QRS ou um navegador de internet.

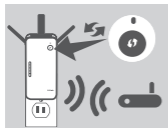
### CONFIGURANDO O DAP-1720 UTILIZANDO O WPS

**NOTA:** O seu roteador deve possuir um botão WPS para utilizar este recurso.



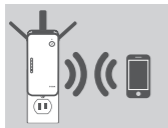
#### Passo 1

Estenda completamente as antenas para aperfeiçoar a cobertura wireless. Verifique se a posição **LIGADO** está ativada na parte lateral do DAP-1720. Plugue o DAP-1720 em uma tomada elétrica e aguarde até que o LED Status/WPS esteja na cor laranja e piscando.



#### Passo 2

Aperte o botão WPS em seu roteador e então pressione o botão WPS no DAP-1720. O LED Status/WPS ficará verde e piscando. Aguarde 2 minutos para que o processo termine. O LED Status/WPS irá ficar verde contínuo quando o processo for realizado com sucesso.



#### Passo 3

Conecte os seus clientes em uma das extensões criadas pelo DAP-1720:

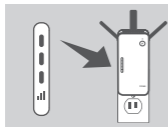
2.4 GHz: **(Seu roteador SSID)-EXT**

5 GHz: **(Seu roteador SSID)-EXT5G**

Depois que realizar o processo de configuração pelo WPS, a senha da sua nova rede expandida (Seu roteador SSID)-EXT será a mesma que a do seu roteador principal.

## LEDS INTELIGENTES

### OTIMIZE A LOCALIZAÇÃO DO REPETIDOR



Se o LED inteligente apresentar uma única barra após o processo de conexão ter finalizado, o DAP-1720 estabeleceu uma conexão de má qualidade. Para melhorar a qualidade da conexão Wi-Fi, o DAP-1720 deve ser transferido para outra tomada mais próxima do seu roteador Wi-Fi. Quanto mais cheias as barras de sinal estiverem, melhor o sinal de sua rede Wi-Fi.

# INSTALAÇÃO DO PRODUTO

## INSTALAÇÃO

### INSTALANDO O DAP-1720 COM O APLICATIVO QRS

O DAP-1720 pode ser instalado através de seu smartphone. Procure por "D-Link QRS Mobile" na App Store da Apple ou no Google Play, e baixe o aplicativo. Em seguida, conecte seu smartphone no DAP-1720 usando a SSID e senha fornecidas no Cartão de Configuração Wi-Fi e siga as instruções do próprio aplicativo, ou consulte o manual do produto para mais informações.

### INSTALANDO O DAP-1720 ATRAVÉS DE UM NAVEGADOR DE INTERNET

O DAP-1720 também pode ser instalado através de um navegador de internet. Após plugar o DAP-1720 numa tomada que esteja dentro do alcance de sinal da rede wireless do seu roteador ou conectado na sua rede wireless existente, abra a opção de redes sem fio em seu computador, selecione o nome (SSID) da rede do DAP-1720, e digite a senha (ambos podem ser encontrados no seu Cartão de Configuração Wi-Fi).

Em seguida, abra um navegador de internet (por exemplo, Internet Explorer, Firefox, Safari ou Chrome) e digite **http://dlinkap.local/**. Por padrão, o nome de usuário é **Admin**, e o campo da senha é deixado em branco. Por favor consulte o manual do produto para informações adicionais sobre a configuração do DAP-1720 através de um navegador de internet.

**Nota:** A configuração do browser não tem suporte para dispositivos Android. Por favor, use o aplicativo móvel QRS para configurar este produto.

# SOLUÇÃO DE PROBLEMAS

## PROBLEMAS DE INSTALAÇÃO E CONFIGURAÇÃO

### 1. COMO REINICIO MEU REPETIDOR WI-FI DAP-1720 AC1200 PARA AS CONFIGURAÇÕES DE FÁBRICA?

- Certifique-se de que o produto está ligado.
- Utilizando um clipe de metal, pressione e segure o botão reset ao lado do dispositivo por 5 segundos.

**Nota:** Reiniciar o produto para o padrão de fábrica irá apagar todas as configurações já feitas. O nome padrão da rede Wi-Fi (SSID) e senha estão impressos no Cartão de Configurações Wi-Fi do DAP-1720.

### 2. COMO CONECTO UM COMPUTADOR OU OUTRO DISPOSITIVO NO DAP-1720 SE TIVER ESQUECIDO O NOME DA MINHA REDE WI-FI (SSID) OU SENHA?

- Se você não alterou as configurações padrões do DAP-1720, você pode usar o nome de rede (SSID) e senha que estão no Cartão de Configurações Wi-Fi que acompanha o produto.
- Se você alterou o nome de rede (SSID) ou senha e não guardou essa informação, seja no Cartão de Configuração Wi-Fi ou em qualquer outro lugar, você deve reiniciar o dispositivo como descrito na Questão 1 acima.
- É recomendado que você anote ou guarde essa informação para poder conectar outros dispositivos wireless futuramente. Você pode usar o Cartão de Configurações Wi-Fi incluso para guardar essa informação importante para uso futuro.

## SUPORE TÉCNICO

Caso tenha dúvidas na instalação do produto, entre em contato com o Suporte Técnico D-Link.

Acesse o site: [www.dlink.com.br/suporte](http://www.dlink.com.br/suporte)

# 包裝內容物



**AC1750無線訊號延伸器**  
DAP-1720



無線網路資訊卡



若有缺少任何物件請與您的經銷商聯絡。

## 介紹

DAP-1720透過無線或是有線乙太網路埠，延伸現有的AP(無線網路基地台)或無線路由器的涵蓋範圍。DAP-1720透過乙太網路當作有線延伸器的使用方法，請參閱使用手冊或官網<http://dlink.com>上的說明。



延伸既有的無線基地台或無線路由器的無線訊號

# 產品設定

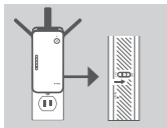
## 設定

### 選擇安裝方式

您可透過三種方式安裝DAP-1720:單鍵WPS方式(最建議的方式), QRS Mobile App或使用網頁瀏覽器方式。

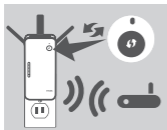
### 透過WPS來安裝DAP-1720

注意: 若要透過此方式來延伸您家中的無線網路訊號, 請先確認您的無線路由器或無線基地台具備WPS按鈕。



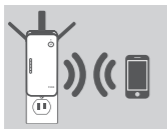
#### 步驟 1

請將天線完全展開, 以得到最佳的無線覆蓋範圍。  
確認DAP-1720的開關是在ON的位置上, 將DAP-1720插入牆上的電源插座並且等待電源LED燈開始閃爍橘燈。



#### 步驟 2

請按下無線訊號來源設備的WPS鈕後再按DAP-1720上的WPS鈕。DAP-1720的LED燈將開始閃爍綠色。請稍後約2分鐘, 當LED燈轉為恆亮綠燈時, DAP-1720已成功連線。



#### 步驟 3

DAP-1720現在已設定為中繼器功能, 請用以下的無線名稱來連線到DAP-1720, 無線名稱如下:

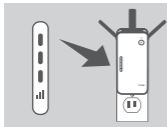
2.4GHZ: 「上端來源無線路由器的無線名稱-EXT」

5GHZ: 「上端來源無線路由器的無線名稱-EXT5G」

透過WPS安裝, 「上端來源無線路由器的無線名稱-EXT」的密碼與「上端來源無線路由器的無線名稱」相同。

## 智慧LED燈號顯示

### 指示無線延伸器位置



如果完成連線步驟後LED燈號恆亮橘燈, 代表DAP-1720建立了一個品質較差的連線。如要改善連線品質, 請將DAP-1720移動至離無線路由器或基地台較近的位置。

# 產品設定

## 設定

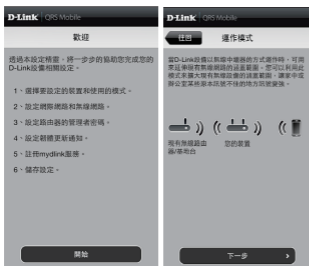
### 透過QRS Mobile App軟體來安裝DAP-1720

下列使用IOS系統示範說明



- 1 請先確認您的智慧型手機或平板電腦已安裝QRS Mobile App。請將行動裝置的無線網路連線選取DAP-1720的SSID(無線網路名稱)並輸入無線網路資訊卡所顯示的無線金鑰。

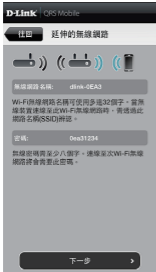
- 2 開啟QRS Mobile APP請先按下「開始」及「下一步」



- 3 DAP-1720將先自動掃描範圍內的無線網路訊號並顯示於清單中。請選擇您想延伸的無線網路訊號並輸入該無線網路的無線金鑰，下列輸入密碼為範例請依照您的密碼來輸入。

注意: 設定完成後, DAP-1720的位置必須在原來無線基地台的收訊範圍內

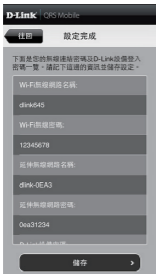




- 4 您可以選擇延用既有的SSID (無線網路名稱)和無線金鑰或輸入一個新的SSID和金鑰。注意: 若您選擇修改SSID或密碼, 建議您將這些資料記錄下來以便未來使用。



- 5 您還可以建立一個管理員密碼來登入DAP-1720的管理介面, 若您有設定管理員密碼, 建議您將這些資料記錄下來以便未來使用。



- 6 您所完成的設定參數將顯示於畫面中。在確認設定正確後請按下「儲存」按鈕, DAP-1720將重新開機並套用您所做的設定異動。完成後, DAP-1720將可以延伸您所選取的無線網路訊號



# 產品設定

## 設定

### 透過網頁瀏覽器來安裝DAP-1720

DAP-1720亦可透過電腦開啟網頁瀏覽器進行設定，將DAP-1720插入牆上的電源插座並且等待電源LED燈開始閃爍橘燈後，請將您的電腦連線至DAP-1720(SSID和無線金鑰標示於無線網路資訊卡)。打開網頁瀏覽器並連線至<http://dlinkap.local/> DAP-1720的原廠預設管理者帳號為**Admin**，密碼是空白。

如需要更多設定資訊請參考產品使用手冊。

注意: Android裝置不支援網頁瀏覽器配置。請使用無線路由器快速安裝App來配置您的裝置。

## 疑難排解

### 設定和安裝的問題

#### 1. 我要如何將DAP-1720回復出廠預設值(RESET)?

- (1) 確認設備已連接電源並在待機中。
- (2) 使用迴紋針按壓DAP-1720的reset孔約5秒。

請注意! 此動作會將DAP-1720的設定全部清除，請在設備開機完成後依上述說明重新設定。

#### 2. 我要如何使用無線方式連線至DAP-1720? 若忘記無線網路名稱或密碼時該如何處理?

任何要無線連線至DAP-1720的裝置必須要選擇正確的無線網路名稱和輸入密碼。您可以查看無線網路資訊卡上所標示無線網路名稱和密碼。若您已忘記您的SSID或無線金鑰，請透過問題1的方式將DAP-1720回復原廠預設。

如果您還有任何本使用手冊無法協助您解決的產品相關問題，台灣地區用戶可以透過我們的網站、電子郵件或電話等方式與D-Link台灣地區技術支援工程師聯絡。

### D-Link 免付費技術諮詢專線

0800-002-615

手機付費電話 (02)6600-0123#8715

服務時間：週一至週五，早上9:00到晚上9:00

週六日及國定假日(不含農曆春節) 早上10:00到晚上7:00

網 站：<http://www.dlink.com.tw>

電子郵件：[dssqa\\_service@dlink.com.tw](mailto:dssqa_service@dlink.com.tw)

如果您是台灣地區以外的用戶，請參考D-Link網站，全球各地分公司的聯絡資訊以取得相關支援服務。

產品保固期限、台灣區維修據點查詢，請參考以下網頁說明：  
<http://www.dlink.com.tw>

產品維修：

使用者可直接送至全省聯強直營維修站或請洽您的原購買經銷商。

### 注意！

依據 低功率電波輻射性電機管理辦法

第十二條：經型式認證合格之低功率射頻電機，非經許可，公司、商號或使用者均不得擅自變更頻率、加大功率或變更原設計之特性及功能。

第十四條：低功率射頻電機之使用不得影響飛航安全及干擾合法通信；經發現有干擾現象時，應立即停用，並改善至無干擾時方得繼續使用。

前項合法通信，指依電信規定作業之無線電信。低功率射頻電機須忍受合法通信或工業、科學及醫療用電波輻射性電機設備之干擾。

在5.25-5.35兆赫頻帶內操作之無線資訊傳輸設備，限於室內使用

電磁波曝露量MPE 標準值(MPE)  $1\text{mW}/\text{cm}^2$ ，送測產品實值為 $0.085\text{mW}/\text{cm}^2$

# ISI KEMASAN



**AC1750 WI-FI RANGE EXTENDER  
DAP-1720**



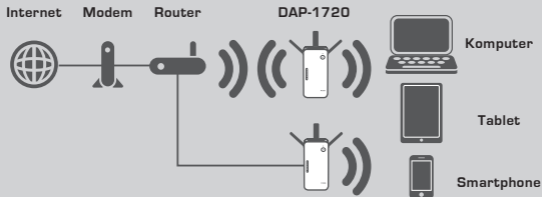
**KARTU KONFIGURASI WI-FI**



Jika terdapat salah satu item yang hilang dari kemasan Anda, hubungi penjual.

## PENDAHULUAN

DAP-1720 memperluas jangkauan nirkabel dari sebuah AP (akses point) yang ada atau router nirkabel, melalui port nirkabel atau Ethernet. Silakan merujuk ke Manual Pengguna, tersedia di <http://dlink.com> untuk petunjuk tentang cara menggunakan DAP-1720 Anda sebagai extender kabel.



Memperluas jangkauan nirkabel dari AP atau router nirkabel lain.

# PENGATURAN PRODUK

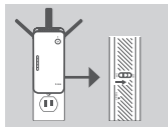
## PENGATURAN

### PILIH METODE ANDA

Anda dapat mengkonfigurasi DAP-1720 menggunakan WI-FI Protected Setup (WPS) (dianjurkan), QRS Ponsel App, atau web browser.

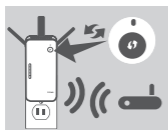
### MENGONFIGURASI DAP-1720 MENGGUNAKAN WI-FI Protected Setup (WPS)

**CATATAN:** Sumber Router atau AP anda harus memiliki tombol WPS untuk konfigurasi dengan WPS.



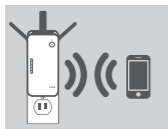
#### Langkah 1

Sepenuhnya memperpanjang antena untuk menyediakan cakupan nirkabel yang optimal. Pastikan saklar daya di sisi DAP-1720 berada pada posisi ON, pasang DAP-1720 ke stop kontak, dan tunggu sampai status/WPS LED kuning berkedip.



#### Langkah 2

Tekan tombol WPS pada sumber router wireless sumber atau AP, kemudian tekan tombol WPS pada DAP-1720. Status / WPS LED akan mulai berkedip hijau. Biarkan hingga dua menit untuk proses untuk menyelesaikan. Status / WPS LED akan berubah menjadi hijau padat ketika DAP-1720 telah terhubung dengan sukses.



#### Langkah 3

Menghubungkan perangkat Anda ke jaringan ekstensi yang dibuat oleh DAP-1720:

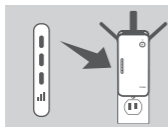
2.4 GHz: **(SSID Router anda) -EXT**

5 GHz: **(SSID Router anda) -EXT5G**

Setelah WPS, password (SSID Router anda) -EXT akan sama seperti password sumber wireless utama.

## LED SMART SIGNAL

### LOKASI OPTIMAL EKSTENDER



Jika LED Smart Signal hanya 1 bar setelah proses koneksi selesai, DAP-1720 telah membentuk koneksi berkualitas buruk. Untuk meningkatkan kualitas koneksi, DAP-1720 harus direlokasi ke stopkontak dekat ke router nirkabel sumber atau AP. Semakin banyak jumlah bar yang menyala pada LED Signal, semakin baik sinyal nirkabel.

# PENGATURAN PERANGKAT

## PENGATURAN

### MENGATUR DAP-1720 DENGAN QRS MOBILE APP

DAP-1720 dapat dikonfigurasi menggunakan smartphone Anda. Cari dan download aplikasi "D-Link QRS Mobile" di Apple App Store atau Google Play. Berikutnya, hubungkan smartphone Anda ke DAP-1720 dengan menggunakan informasi SSID dan Password yang disediakan di Kartu Konfigurasi Wi-Fi dan ikuti petunjuk dalam aplikasi, atau lihat manual produk untuk informasi lebih lanjut.

### MENGATUR DAP-1720 DENGAN WEB BROWSER

DAP-1720 juga dapat dikonfigurasi dengan menggunakan web browser. Setelah Anda memasang DAP-1720 ke stopkontak dalam jangkauan nirkabel dari router atau terhubung ke jaringan kabel yang ada, buka utilitas nirkabel di komputer Anda, pilih nama (SSID) dari DAP-1720, dan masukkan password (kedua informasi ini dapat ditemukan pada Kartu Konfigurasi Wi-Fi Anda).

Berikutnya, buka web browser (misalnya Internet Explorer, Firefox, Safari atau Chrome) dan masukkan [http://dlinkap.local./](http://dlinkap.local/) secara default, nama pengguna adalah **Admin**, dan bagian sandi harus dibiarkan kosong. Silakan lihat manual produk untuk informasi lebih lanjut tentang konfigurasi DAP-1720 menggunakan browser web.

**Catatan:** Konfigurasi pada Web browser tidak didukung pada perangkat Android. Harap gunakan QRS Mobile untuk melakukan konfigurasi perangkat.

# PENANGANAN MASALAH

## MASALAH DALAM PENGATURAN DAN KONFIGURASI

### 1. BAGAIMANA CARA ME-RESET DAP-1720 AC1200 WIRELESS DUAL BAND EXTENDER KE PENGATURAN DEFAULT PABRIK?

- Pastikan produk dihidupkan.
- Gunakan sebuah paperlip, tekan dan tahan tombol reset pada sisi alat selama 5 detik.

**Catatan:** Me-reset produk ke default pabrik akan menghapus pengaturan konfigurasi Anda. Nama default Wi-Fi (SSID) dan password tercetak pada Kartu Konfigurasi Wi-Fi DAP-1720 ini.

### 2. BAGAIMANA CARA MENGHUBUNGAN PC ATAU PERANGKAT LAIN KE DAP-1720 JIKA SAYA LUPA NAMA WI-FI (SSID) ATAU PASSWORD WI-FI?

- Jika Anda belum mengubah pengaturan jaringan Wi-Fi, Anda dapat menggunakan nama jaringan (SSID) dan sandi Wi-Fi yang tercetak pada Kartu Konfigurasi Wi-Fi.
- Jika Anda tidak mengubah nama jaringan (SSID) atau password Wi-Fi dan Anda tidak merekam informasi ini di Kartu Konfigurasi Wi-Fi atau di tempat lain, Anda harus mengatur ulang perangkat seperti yang dijelaskan dalam Pertanyaan 1 di atas.
- Disarankan agar Anda membuat catatan informasi ini sehingga Anda dapat dengan mudah menghubungkan perangkat nirkabel tambahan di masa depan. Anda dapat menggunakan Kartu Konfigurasi Wi-Fi untuk merekam informasi penting ini untuk penggunaan masa depan.

## DUKUNGAN TEKNIS

Update perangkat lunak dan dokumentasi pengguna dapat diperoleh pada situs web D-Link.  
Dukungan Teknis untuk pelanggan:

### **Dukungan Teknis D-Link melalui telepon:**

Tel: +62-21-5731610

### **Dukungan Teknis D-Link melalui Internet:**

Email : [support@dlink.co.id](mailto:support@dlink.co.id)

Website : <http://support.dlink.co.id>



